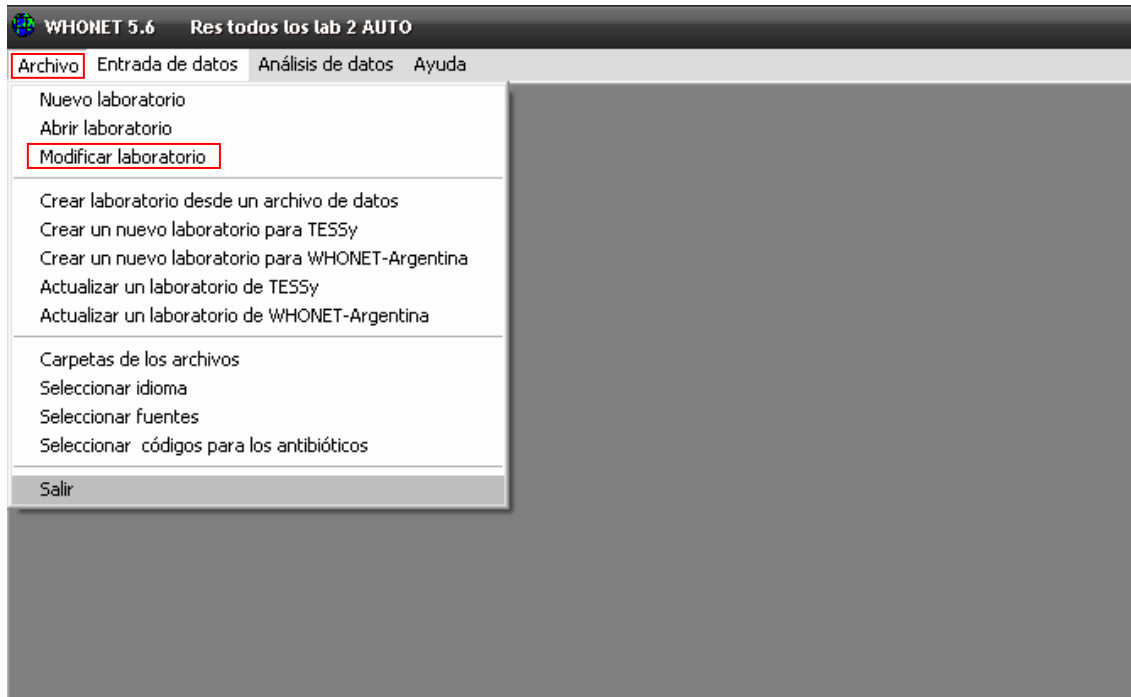
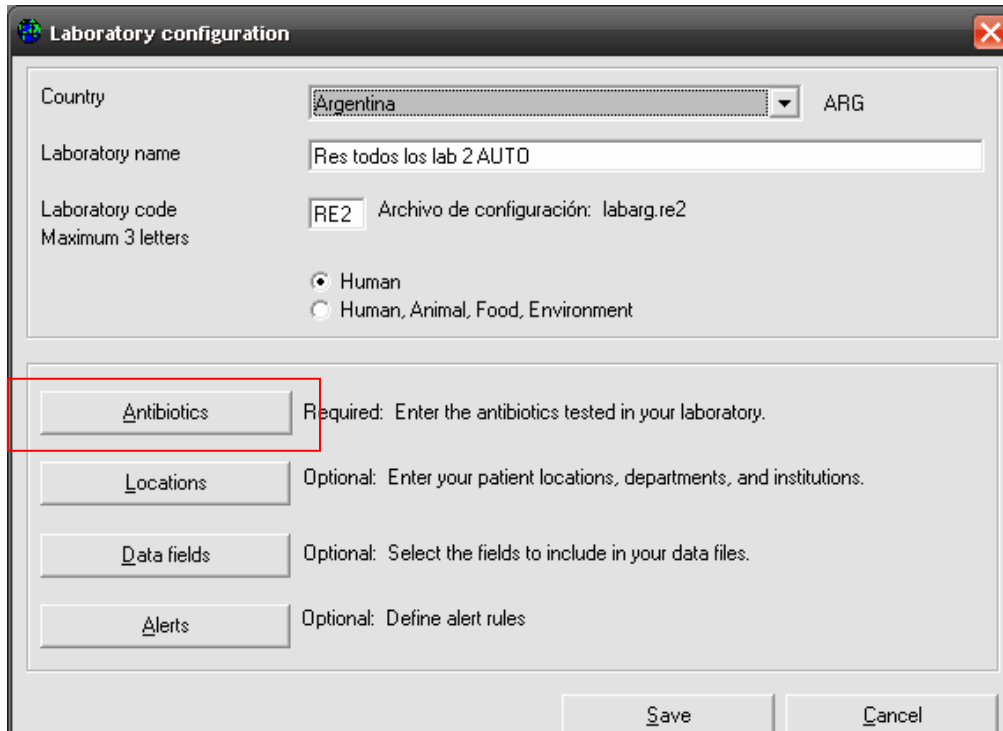


Proceso para agregar el disco Cefatarolina y su punto de corte

- Abrir el programa WHONET
- Abrir el laboratorio
- En el menú superior elegir Archivo
- Luego Modificar laboratorio



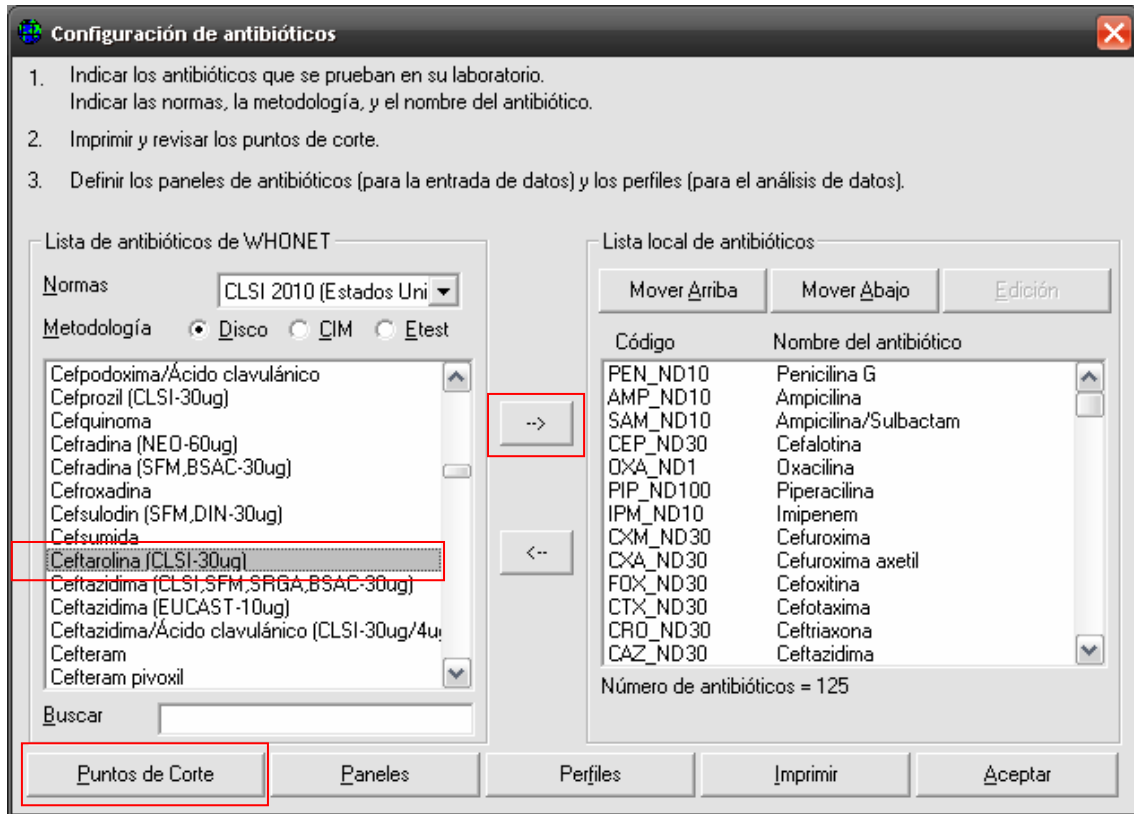
- En la siguiente pantalla elegir la opción Antibiotics



- En esta nueva ventana buscar el antibiótico Ceftarolina (CLSI-30ug) (el listado se encuentra en orden alfabético) del panel izquierdo.

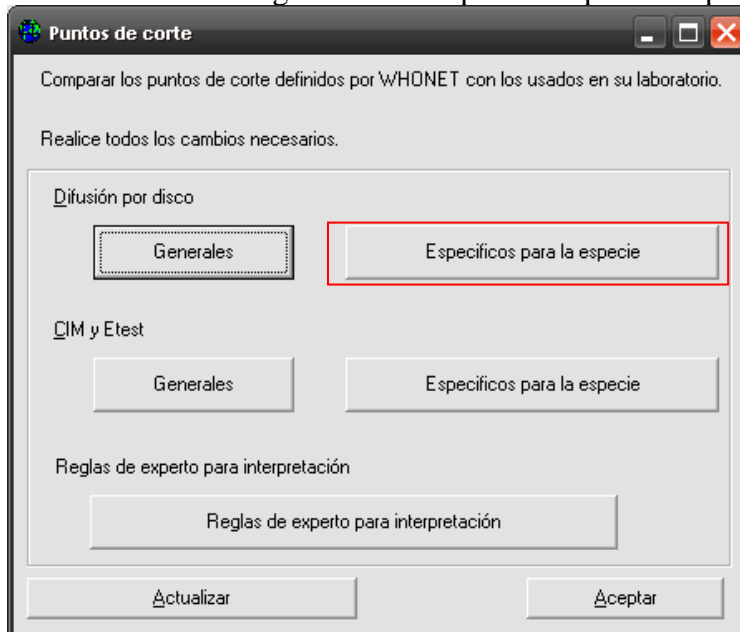
- Seleccionar el antibiótico y con el botón hacia la derecha (→) incluirlo en nuestra configuración de laboratorio.

- Por ultimo seleccionar el botón Puntos de corte

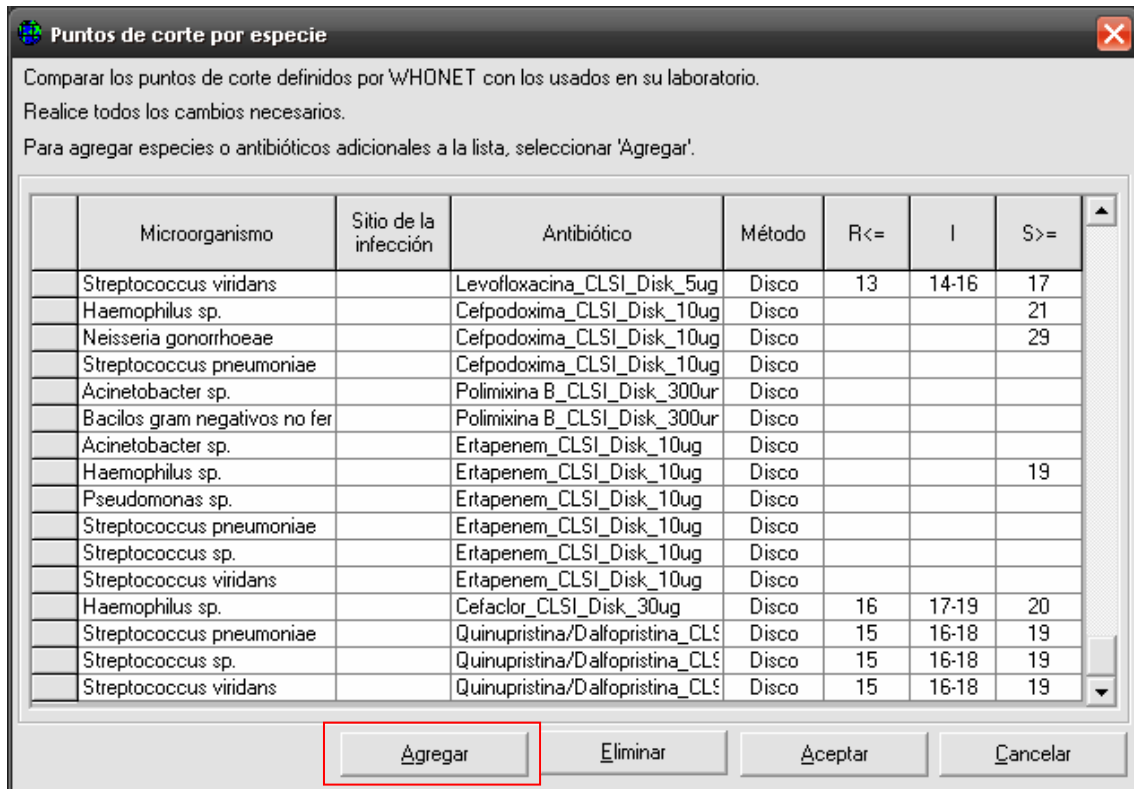


Agregar punto de corte

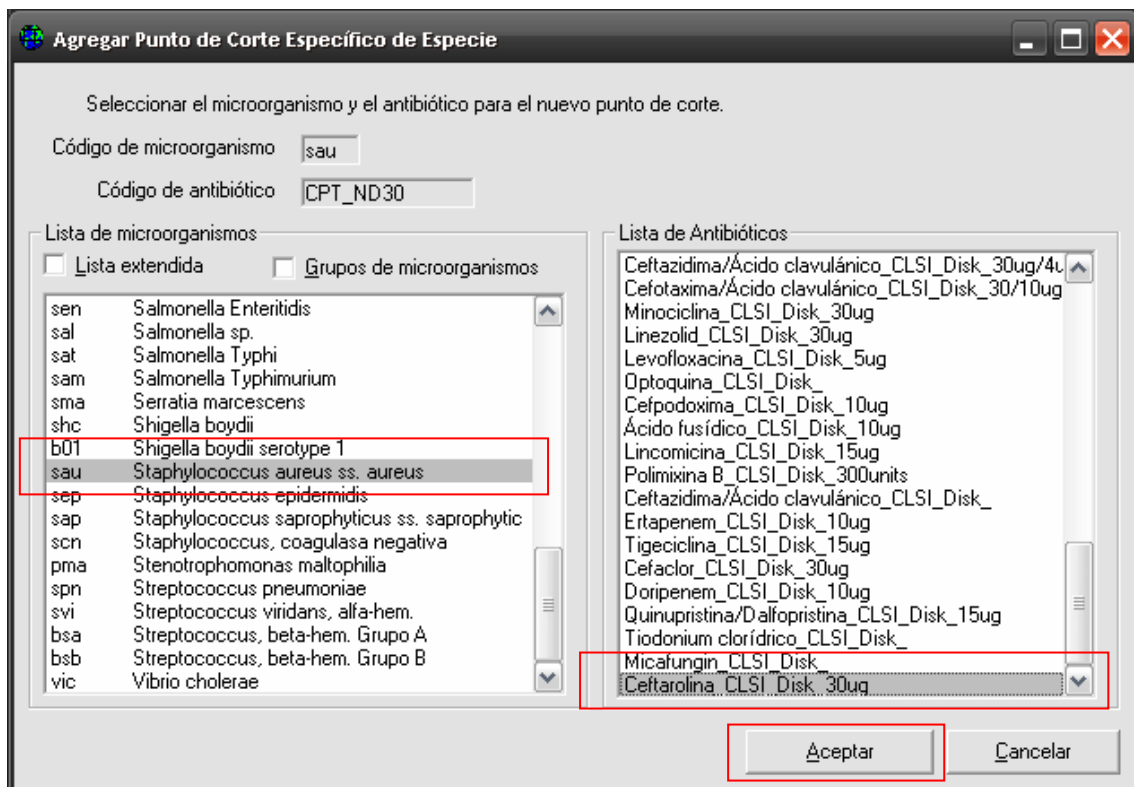
- En esta ventana elegir el botón Específicos para la especie



- En esta pantalla hacer clic en el botón Agregar



- En la próxima ventana elegir el par microorganismo S.aureus (están en orden alfabético) y la droga ceftarolina (debería estar al final), luego Aceptar



- Ubicar a la ceftarolina en la ultima posición del listado y completar manualmente el punto de corte R <=20, I=21-23, S>=24

Puntos de corte por especie

Comparar los puntos de corte definidos por WHONET con los usados en su laboratorio.
 Realice todos los cambios necesarios.
 Para agregar especies o antibióticos adicionales a la lista, seleccionar 'Agregar'.

	Microorganismo	Sitio de la infección	Antibiótico	Método	R<=	I	S>=
	Haemophilus sp.		Cefpodoxima_CLSI_Disk_10ug	Disco			21
	Neisseria gonorrhoeae		Cefpodoxima_CLSI_Disk_10ug	Disco			29
	Streptococcus pneumoniae		Cefpodoxima_CLSI_Disk_10ug	Disco			
	Acinetobacter sp.		Polimixina B_CLSI_Disk_300ur	Disco			
	Bacilos gram negativos no fer		Polimixina B_CLSI_Disk_300ur	Disco			
	Acinetobacter sp.		Ertapenem_CLSI_Disk_10ug	Disco			
	Haemophilus sp.		Ertapenem_CLSI_Disk_10ug	Disco			19
	Pseudomonas sp.		Ertapenem_CLSI_Disk_10ug	Disco			
	Streptococcus pneumoniae		Ertapenem_CLSI_Disk_10ug	Disco			
	Streptococcus sp.		Ertapenem_CLSI_Disk_10ug	Disco			
	Streptococcus viridans		Ertapenem_CLSI_Disk_10ug	Disco			
	Haemophilus sp.		Cefaclor_CLSI_Disk_30ug	Disco	16	17-19	20
	Streptococcus pneumoniae		Quinupristina/Dalfopristina_CLSI	Disco	15	16-18	19
	Streptococcus sp.		Quinupristina/Dalfopristina_CLSI	Disco	15	16-18	19
	Streptococcus viridans		Quinupristina/Dalfopristina_CLSI	Disco	15	16-18	19
	Staphylococcus aureus ss. at		Ceftarolina_CLSI_Disk_30ug	Disco	20	21-23	24

Agregar Eliminar **Aceptar** Cancelar

- Colocar aceptar
- Debemos repetir los últimos pasos para agregar el punto de corte de *S. pneumoniae*
- Hacer clic en el botón de Específicos para la especie

Puntos de corte

Comparar los puntos de corte definidos por WHONET con los usados en su laboratorio.
 Realice todos los cambios necesarios.

Difusión por disco

Generales **Específicos para la especie**

CIM y Etest

Generales Específicos para la especie

Reglas de experto para interpretación

Reglas de experto para interpretación

Actualizar Aceptar

- Nuevamente hacer clic en agregar

Puntos de corte por especie

Comparar los puntos de corte definidos por WHONET con los usados en su laboratorio.
 Realice todos los cambios necesarios.
 Para agregar especies o antibióticos adicionales a la lista, seleccionar 'Agregar'.

	Microorganismo	Sitio de la infección	Antibiótico	Método	R<=	I	S>=
▶	Enterococcus sp.		Penicilina G_CLSI_Disk_10unit	Disco	14		15
	Listeria monocytogenes		Penicilina G_CLSI_Disk_10unit	Disco			
	Neisseria gonorrhoeae		Penicilina G_CLSI_Disk_10unit	Disco	26	27-46	47
	Neisseria meningitidis		Penicilina G_CLSI_Disk_10unit	Disco			
	Streptococcus pneumoniae		Penicilina G_CLSI_Disk_10unit	Disco			
	Streptococcus sp.		Penicilina G_CLSI_Disk_10unit	Disco			24
	Streptococcus viridans		Penicilina G_CLSI_Disk_10unit	Disco			
	Enterococcus sp.		Ampicilina_CLSI_Disk_10ug	Disco	16		17
	Haemophilus sp.		Ampicilina_CLSI_Disk_10ug	Disco	18	19-21	22
	Neisseria meningitidis		Ampicilina_CLSI_Disk_10ug	Disco			
	Listeria monocytogenes		Ampicilina_CLSI_Disk_10ug	Disco			
	Streptococcus pneumoniae		Ampicilina_CLSI_Disk_10ug	Disco			
	Staphylococcus sp.		Ampicilina_CLSI_Disk_10ug	Disco	28		29
	Streptococcus sp.		Ampicilina_CLSI_Disk_10ug	Disco			24
	Streptococcus viridans		Ampicilina_CLSI_Disk_10ug	Disco			
	Haemophilus sp.		Ampicilina/Sulbactam_CLSI_Di	Disco	19		20

Agregar **Eliminar** **Aceptar** **Cancelar**

- Elegir el par *S. pneumoniae* y la droga Ceftarolina y luego el botón Aceptar

Agregar Punto de Corte Específico de Especie

Seleccionar el microorganismo y el antibiótico para el nuevo punto de corte.

Código de microorganismo:

Código de antibiótico:

Lista de microorganismos

Lista extendida Grupos de microorganismos

- pmi Proteus mirabilis
- pae Pseudomonas aeruginosa
- sen Salmonella Enteritidis
- sal Salmonella sp.
- sat Salmonella Typhi
- sam Salmonella Typhimurium
- sma Serratia marcescens
- shc Shigella boydii
- b01 Shigella boydii serotype 1
- sau Staphylococcus aureus ss. aureus
- sep Staphylococcus epidermidis
- sap Staphylococcus saprophyticus ss. saprophytic
- scn Staphylococcus, coagulasa negativa
- pmo Stenotrophomonas maltophilia**
- spn Streptococcus pneumoniae**
- svi Streptococcus viridans, alfa-hem.**
- bsa Streptococcus, beta-hem. Grupo A

Lista de Antibióticos

- Ceftazidima/Ácido clavulánico_CLSI_Disk_30ug/4u
- Cefotaxima/Ácido clavulánico_CLSI_Disk_30/10ug
- Minociclina_CLSI_Disk_30ug
- Linezolid_CLSI_Disk_30ug
- Levofloxacina_CLSI_Disk_5ug
- Optoquina_CLSI_Disk_
- Cefpodoxima_CLSI_Disk_10ug
- Ácido fusídico_CLSI_Disk_10ug
- Lincomicina_CLSI_Disk_15ug
- Polimixina B_CLSI_Disk_300units
- Ceftazidima/Ácido clavulánico_CLSI_Disk_
- Ertapenem_CLSI_Disk_10ug
- Tigeciclina_CLSI_Disk_15ug
- Cefaclor_CLSI_Disk_30ug
- Doripenem_CLSI_Disk_10ug
- Quinupristina/Dalfopristina_CLSI_Disk_15ug
- Tiodonium clorídico_CLSI_Disk_
- Micafungin_CLSI_Disk_
- Ceftarolina_CLSI_Disk_30ug**

Aceptar **Cancelar**

- Colocar el punto de corte $R \leq 25$ y $S \geq 26$

Puntos de corte por especie

Comparar los puntos de corte definidos por WHONET con los usados en su laboratorio.
 Realice todos los cambios necesarios.
 Para agregar especies o antibióticos adicionales a la lista, seleccionar 'Agregar'.

Microorganismo	Sitio de la infección	Antibiótico	Método	R<=	I	S>=
Neisseria gonorrhoeae		Cefpodoxima_CLSI_Disk_10ug	Disco			29
Streptococcus pneumoniae		Cefpodoxima_CLSI_Disk_10ug	Disco			
Acinetobacter sp.		Polimixina B_CLSI_Disk_300ur	Disco			
Bacilos gram negativos no fer		Polimixina B_CLSI_Disk_300ur	Disco			
Acinetobacter sp.		Ertapenem_CLSI_Disk_10ug	Disco			
Haemophilus sp.		Ertapenem_CLSI_Disk_10ug	Disco			19
Pseudomonas sp.		Ertapenem_CLSI_Disk_10ug	Disco			
Streptococcus pneumoniae		Ertapenem_CLSI_Disk_10ug	Disco			
Streptococcus sp.		Ertapenem_CLSI_Disk_10ug	Disco			
Streptococcus viridans		Ertapenem_CLSI_Disk_10ug	Disco			
Haemophilus sp.		Cefaclor_CLSI_Disk_30ug	Disco	16	17-19	20
Streptococcus pneumoniae		Quinupristina/Dalfopristina_CLSI	Disco	15	16-18	19
Streptococcus sp.		Quinupristina/Dalfopristina_CLSI	Disco	15	16-18	19
Streptococcus viridans		Quinupristina/Dalfopristina_CLSI	Disco	15	16-18	19
Staphylococcus aureus ss. au		Ceftarolina_CLSI_Disk_30ug	Disco	20	21-23	24
Streptococcus pneumoniae		Ceftarolina_CLSI_Disk_30ug	Disco	25		26

Agregar Eliminar Aceptar Cancelar

- Para finalizar, colocar Aceptar en esta y el resto de las pantallas y hacer clic en Save

Laboratory configuration

Country: Argentina ARG

Laboratory name: Res todos los lab 2 AUTO

Laboratory code: RE2 Archivo de configuración: labarg.re2
 Maximum 3 letters

Human
 Human, Animal, Food, Environment

Antibiotics Required: Enter the antibiotics tested in your laboratory.

Locations Optional: Enter your patient locations, departments, and institutions.

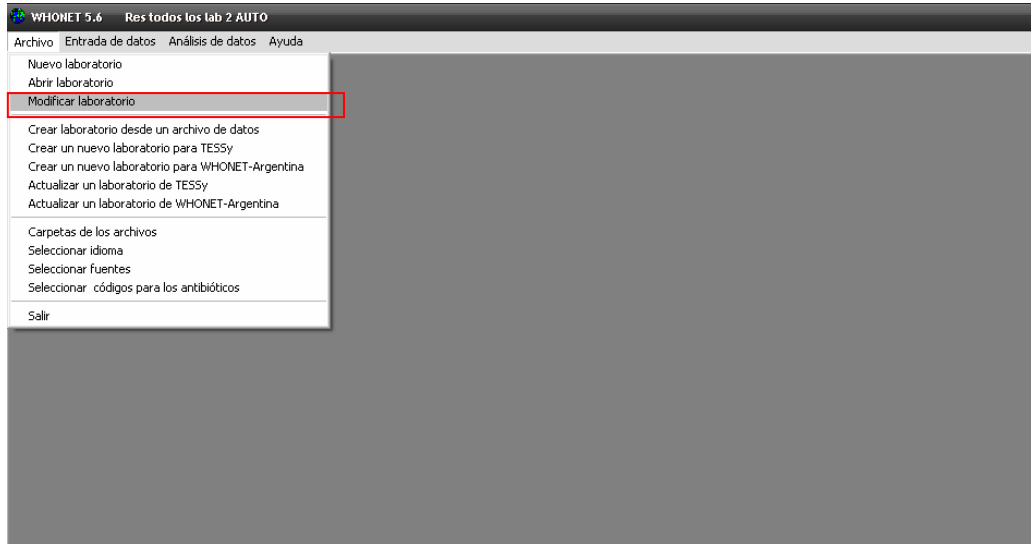
Data fields Optional: Select the fields to include in your data files.

Alerts Optional: Define alert rules

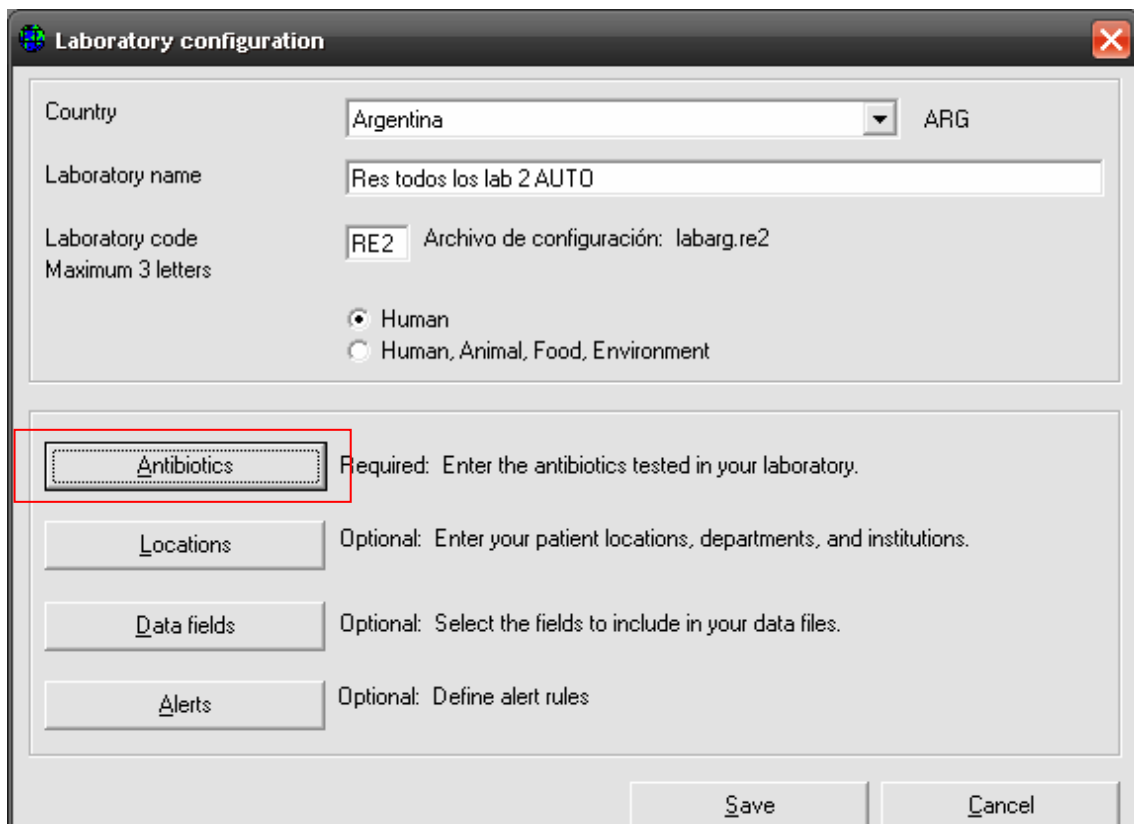
Save Cancel

Agregar Ceftarolina en los paneles

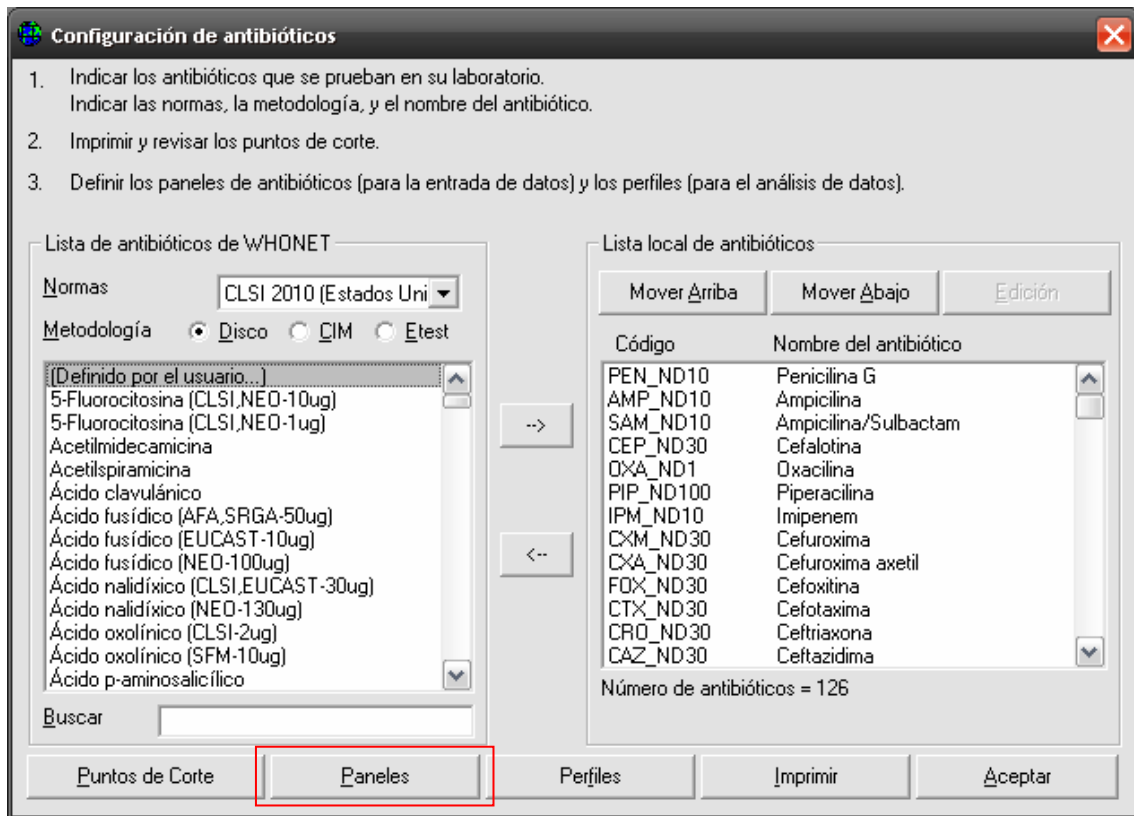
- En el menú superior elegir Archivo
- Luego Modificar laboratorio



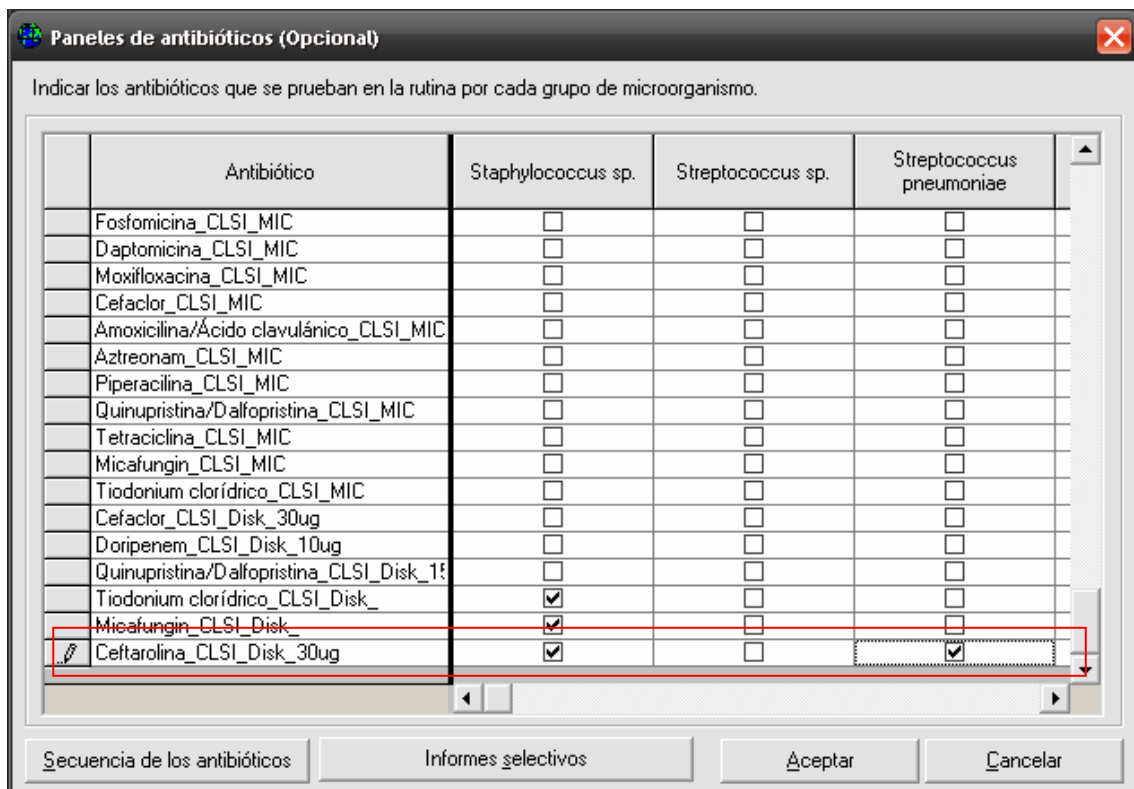
- Hacer clic en el botón antibióticos



- Luego presionar el botón Paneles



- En esta ventana, posicionarse al final del listado y tildar en Ceftarolina la columna de Staphylococcus sp. y Streptococcus pneumoniae



- Para finalizar, colocar Aceptar en esta y el resto de las pantallas y hacer clic en Save